



MINISTÈRE  
DE L'ÉDUCATION  
NATIONALE  
ET DE LA JEUNESSE

Liberté  
Égalité  
Fraternité



BACCALAURÉAT GÉNÉRAL ET TECHNOLOGIQUE

**L'ÉPREUVE  
DU GRAND ORAL**

**Coef. 12**  
en voie technologique

# MON CARNET DE BORD

Nom : .....

Prénom : .....

Classe : .....

Enseignement Spécifique : .....

Sources :

FAQ : <https://eduscol.education.gouv.fr/sites/default/files/document/faq-go-avril-2025pdf-105033.pdf>

EDUSCOL : <https://eduscol.education.gouv.fr/5661/presentation-du-grand-oral>

# Sommaire

---

## 1- L'épreuve du grand oral

- Définition et objectifs ..... Page 2
- Format et déroulement de l'épreuve ..... Page 2
- Précisions sur le support préparé par le candidat ..... Page 3
- Des vidéos pour accompagner les élèves ..... Page 4
- Composition du jury et évaluation des candidats ..... Page 4
- Aménagements de l'épreuve orale ..... Page 5
- FAQ ..... Page 6

## 2- Conseils pour réussir le Grand Oral ..... Page 6

## 3- Le projet & Les questions ..... Page 8

- Description de mon projet en 2i2d ..... A
- Mes questions - Lien avec mon projet ..... compléter
- Aide pour créer le plan de ma présentation orale ..... à partir de
- Le plan de mes 2 questions ..... la page 8
- Questions du jury et réponses possibles .....
- Je suis prêt(te) à passer l'épreuve du Grand Oral si .....

# 1- L'ÉPREUVE DU GRAND ORAL

## Définition et objectifs

L'épreuve du **Grand oral** permet au candidat de montrer sa capacité à prendre la parole en public de façon claire et convaincante. Elle lui offre aussi l'opportunité d'utiliser les connaissances liées à ses spécialités pour démontrer ses capacités argumentatives et son esprit critique.

## Format et déroulement de l'épreuve

Épreuve orale

Durée : **20 minutes**

Préparation : **20 minutes**

Coefficient : **12**

Les **candidats à besoins éducatifs particuliers** peuvent demander à bénéficier d'aménagements de l'épreuve conformément à l'annexe 2 des notes de service publiées au BO n°31 du 26 août 2021, modifiées par la note de service publiée au BO n°36 du 28 septembre 2023 (cf. versions consolidées [pour la voie générale](#) et [pour la voie technologique](#)).

Le candidat présente au jury **deux questions préparées** avec ses professeurs et éventuellement avec d'autres élèves, qui s'appuient sur le projet réalisé pendant l'année en 2I2D.

Le jury choisit une de ces deux questions.

Le candidat a ensuite **20 minutes de préparation** pour mettre en ordre ses idées et préparer **s'il le souhaite** un support sur du papier. Ce support est une aide pour la parole du candidat ; il n'a pas vocation à être donné à lire au jury. Il s'agit de notes, d'un plan d'exposé, de trame de prise de parole, de mots-clefs ou d'idées directrices. Ces notes peuvent aussi servir de document d'appui à l'argumentation (schéma, courbe, diagramme, tableau, formule mathématique...). **Voir schéma page 3.**

### L'épreuve se déroule en 2 temps :

#### 1. Pendant 10 minutes, le candidat présente la question choisie et y répond.

Le jury évalue son argumentation et ses qualités de présentation. Pendant son exposé, sauf aménagements pour les candidats à besoins spécifiques, le candidat est debout. Pour son exposé, le candidat peut s'appuyer sur son support. Il peut le montrer au jury mais pas le lui remettre.

*Le candidat explique pourquoi il a choisi de préparer cette question pendant sa formation, puis il la développe et y répond. Le jury évalue les capacités argumentatives et les qualités oratoires du candidat. Des aménagements sont prévus pour les élèves en situation de handicap.*

*Pour la première partie de l'épreuve, le candidat doit obligatoirement (sauf aménagement particulier) parler debout. Même si cette posture est stressante, la position debout est idéale pour parler, car le corps est plus tonique, plus disponible et la respiration est facilitée. Le candidat doit donc s'entraîner à ancrer son corps dans le sol pour ne pas parasiter son propos : il doit avoir les pieds parallèles, écartés à largeur du bassin, les genoux légèrement fléchis comme s'il s'enracinait.*

2. **Ensuite, pendant 10 minutes, le jury échange avec le candidat et évalue la solidité de ses connaissances et ses compétences argumentatives. (debout ou assis)**

Ce temps d'échange permet à l'élève de mettre en valeur ses connaissances, liées au programme de la spécialité, sur laquelle repose la question présentée pendant la première partie de l'épreuve.

Durant l'échange, le candidat peut s'appuyer sur son support. Il peut le montrer au jury, à son initiative ou en réponse à une question du jury. Pour autant, **le jury ne peut pas le conserver à l'issue de l'épreuve ni l'évaluer.**

Si le candidat dispose d'un tableau dans la salle d'examen, **il peut utiliser, s'il le souhaite**, durant ce deuxième temps. En revanche, le jury ne peut pas demander au candidat d'écrire (ni sur une feuille, ni au tableau) pour répondre à des questions qu'il lui soumettrait ou faire des exercices.

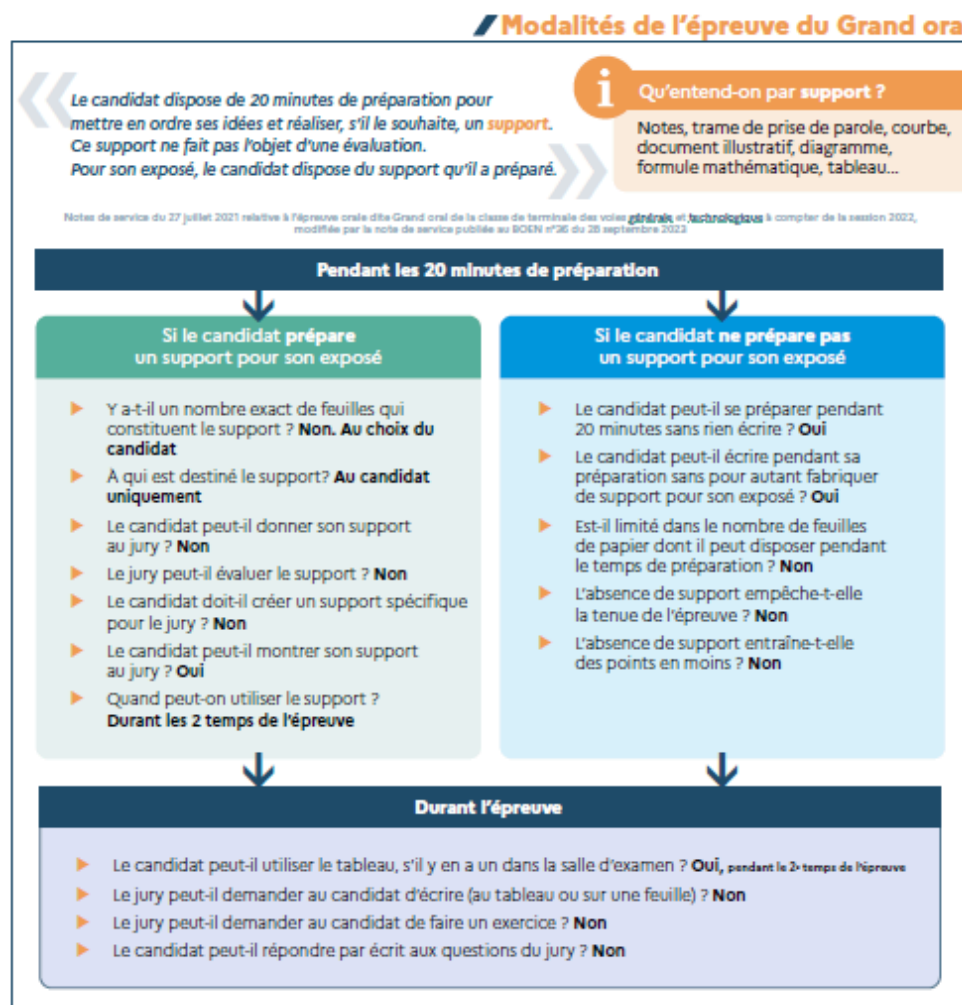
Pour bien réussir ce temps 2 :

- avoir en tête les démarches choisies et les calculs menés ainsi que les expérimentations faites qui ont amené au choix des matériaux, matériels (moteurs...), programmes éventuels...

- Vous pourrez également expliquer la phase de prototypage et les résultats obtenus, dire si les objectifs fixés (exigences) ont été finalement réalisés ou pas, en argumentant et en quantifiant les écarts entre votre produit abouti et un résultat final qui pourrait être commercialisé.

- Il faudra expliquer en quoi la réalisation de votre projet entre dans la démarche de votre question choisie par le jury. Vous ne pourrez pas avoir votre diaporama de projet avec vous, mais à vous de vous rappeler son contenu essentiel. Vous pourrez ainsi répondre aux questions posées (rappel : 1 membre de jury sera de spécialité et l'autre jury d'une autre matière)

## Précisions sur le support préparé par le candidat :



## Des vidéos pour accompagner les élèves :

Les élèves peuvent retrouver des vidéos et d'autres conseils sur le site [Réussir au lycée](#) et sur la page dédiée aux [petits tutos du Grand oral](#) sur le site Lumni.

## Composition du jury et évaluation de l'épreuve

Le jury est composé de deux professeurs de disciplines différentes, dont l'un représente l'un des deux enseignements de spécialité du candidat et l'autre représente l'autre enseignement de spécialité ou l'un des enseignements communs, ou est professeur-documentaliste.

**L'épreuve est notée sur 20 points.**

Le jury valorise la solidité des connaissances du candidat, sa capacité à argumenter et à relier les savoirs, son esprit critique, la précision de son expression, la clarté de son propos, son engagement dans sa parole, sa force de conviction.

Il peut s'appuyer sur la grille indicative ci-dessous issue des notes de service publiées au BO n°31 du 26 août 2021, modifiées par la note de service publiée au BO n°36 du 28 septembre 2023 (cf. versions consolidées [pour la voie technologique](#)).

### Grille d'évaluation indicative de l'épreuve orale terminale

	Qualité orale de l'épreuve	Qualité de la prise de parole en continu	Qualité des connaissances	Qualité de l'interaction	Qualité de construction de l'argumentation
<b>Très insuffisant</b>	Difficilement audible sur l'ensemble de la prestation. Le candidat ne parvient pas à capter l'attention.	Énoncés courts, ponctués de pause et de faux démarrages ou énoncés longs à la syntaxe mal maîtrisée.	Connaissances imprécises, incapacité à répondre aux questions, même avec une aide et des relances.	Réponses courtes ou rares. La communication repose principalement sur l'évaluateur.	Pas de compréhension du sujet, discours non argumenté et décousu.
<b>Insuffisant</b>	La voix devient plus audible et intelligible au fil de l'épreuve mais demeure monocorde. Vocabulaire limité ou approximatif	Discours assez clair mais vocabulaire limité et énoncés schématiques.	Connaissances réelles, mais difficultés à les mobiliser en situation à l'occasion des questions du jury.	L'entretien permet une amorce d'échange. L'interaction reste limitée.	Début de démonstration mais raisonnement lacunaire. Discours insuffisamment structuré.
<b>Satisfaisant</b>	Quelques variations dans l'utilisation de la voix ; prise de parole affirmée. Il utilise un lexique adapté. Le candidat parvient à susciter l'intérêt.	Discours articulé et pertinent, énoncés bien construits.	Connaissances précises, une capacité à les mobiliser en réponses aux questions du jury avec éventuellement quelques relances.	Répond, contribue, réagit. Se reprend, reformule en s'aidant des propositions du jury.	Démonstration construite et appuyée sur des arguments précis et pertinents.
<b>Très satisfaisant</b>	La voix soutient efficacement le discours. Qualités prosodiques marquées (débit, fluidité, variations et nuances pertinentes, etc.). Le candidat est pleinement engagé dans sa parole. Il utilise un vocabulaire riche et précis.	Discours fluide, efficace, tirant pleinement profit du temps et développant des propositions.	Connaissances maîtrisées, les réponses aux questions du jury témoignent d'une capacité à mobiliser ces connaissances à bon escient et à les exposer clairement.	S'engage dans sa parole, réagit de façon pertinente. Prend l'initiative dans l'échange. Exploite judicieusement les éléments fournis par la situation d'interaction.	Maîtrise des enjeux du sujet, capacité à conduire et exprimer une argumentation personnelle, bien construite et raisonnée.

## Aménagements de l'épreuve orale

---

*En appliquant les articles D. 351-27 et suivants du Code de l'éducation, les candidats à l'examen du baccalauréat général ou technologique dont les troubles impactent la passation de l'épreuve orale terminale (troubles neurodéveloppementaux, troubles du langage oral ou de la parole, troubles des fonctions auditives, troubles psychiques, troubles des fonctions motrices ou maladies invalidantes, etc.) qui souhaitent bénéficier d'aménagements de l'épreuve orale terminale peuvent en faire une demande selon les procédures en vigueur.*

Les demandes d'adaptation ou d'aménagements peuvent porter particulièrement sur :

1. Une majoration du temps de préparation ou du temps de passation de l'épreuve ;
2. Une brève pause en raison de la fatigabilité de certains candidats (déductible du temps de passation) ;
3. Une accessibilité des locaux et une installation spécifique de la salle ;
4. Des aides techniques ou du matériel, apportés par le candidat ou fournis par l'établissement : utilisation d'une tablette ou d'un ordinateur équipé d'un logiciel spécifique le cas échéant (logiciel de retour vocal par exemple) que l'élève est habitué à utiliser en classe, mais vidé de ses dossiers ou fichiers et hors connexion ;
5. La communication : le port, par au moins un membre du jury, d'un micro haute fréquence (HF), une énonciation claire et simple des questions en face du candidat afin de faciliter une lecture labiale le cas échéant ou toute autre modalité d'adaptation ;
6. Les aides humaines :
  - un secrétaire reformulant une question ou expliquant un sens second ou métaphorique, rassurant le candidat ou apportant toute autre aide requise ;
  - un enseignant spécialisé dans les troubles des fonctions auditives le cas échéant ;
  - un interprète en langue des signes française (LSF) ou un codeur en langage parlé complété (LPC).
7. D'autres adaptations possibles :
  - fournir une transcription écrite (avec ou sans aide humaine) pour la présentation orale de la question ;
  - répondre par écrits brefs (avec ou sans aide humaine) lors des échanges avec le jury ;
  - la présence dans les membres du jury d'au moins une personne maîtrisant la LSF ou le code LPC, le cas échéant, sera préférée à la présence d'un interprète ou d'un codeur ;
  - toute autre mesure favorisant les échanges avec le jury et conforme à la réglementation en vigueur.

*La grille d'évaluation indicative doit être prise en compte également pour les élèves à besoins éducatifs particuliers. Le jury veillera à adopter une attitude bienveillante et ouverte afin de permettre d'évaluer les objectifs de l'épreuve dans le respect des compétences spécifiques du candidat.*

## Foire aux questions

---

Cliquer sur l'image et suivre le lien :



## 2- CONSEILS POUR RÉUSSIR LE GRAND ORAL

### Cinq conseils

---

1. **Je prépare l'épreuve** : déroulement, objectifs, jury... Je sais ce que m'attend et ce que l'on attend de moi.
2. **Je travaille mes sujets** : je choisis mes questions, ma présentation ; je mémorise l'essentiel de ma présentation.
3. **Je prépare l'échange avec le jury** : j'anticipe les questions possibles en préparant mes réponses ; j'apprends à gérer le silence entre les phrases ; j'envisage les moments où je ne saurai pas répondre en prévoyant comment réagir.
4. **Je me prépare physiquement et mentalement** : j'apprends à gérer mon stress et ma concentration avec des exercices de respiration ; je trouve la bonne posture ; je prends conscience de ma gestuelle et je la maîtrise ; je rends mon propos vivant.
5. **Je m'entraîne** : seul et/ou avec les autres, j'apprends à gérer mon temps ; je prends conscience de mes qualités et de mes limites ; je m'appuie sur mon expérience pour progresser et construire un projet ; je m'habitue à faire l'exercice devant le regard des autres ; j'accepte la critique pour progresser.

## Dans le détail

---

*Pour la deuxième et dernière partie du Grand oral, le candidat peut privilégier la position assise. Cette posture qui peut sembler le protéger est faussement rassurante : en effet, il faut conserver une attitude **dynamique et ouverte**, sans se laisser aller au confort que procure une chaise.*

*Le candidat devra donc redoubler de vigilance pour se montrer **tonique et disponible**. Il doit se préparer physiquement et mentalement pour cette épreuve finale qui exige de sa part un grand nombre de compétences.*

*Si le contenu de l'exposé est très important, le candidat doit apprendre à poser sa voix, à incarner son propos et à l'adresser au jury, ce qui nécessite un apprentissage qui s'inscrit dans la durée.*

*Il faut que l'élève s'entraîne à diriger son regard tour à tour vers les deux membres du jury afin de maintenir le contact avec eux et de recevoir leur regard en retour. De plus, le regard adressé soutient la présence et la voix du candidat, l'aide à mieux formuler ce qu'il a à dire et lui permet d'enregistrer les réactions de son auditoire.*

*La préparation à l'oral passe par un travail sur la maîtrise du souffle et de la respiration. La voix, expression de la pensée et des émotions, est essentielle à l'oral... et la bonne nouvelle, c'est qu'elle peut s'entraîner pour mettre en valeur les propos du candidat.*

*Il s'agit pour l'élève de s'entraîner de manière à être audible, à rendre son propos vivant et convaincant, à soutenir son intensité vocale jusqu'à la fin de chaque phrase. Pour cela, il devra apprendre à contrôler notamment son souffle.*

**Il est fortement conseillé de prévoir une introduction et une conclusion.** En effet, rater son introduction c'est comme démarrer un sprint du mauvais pied : c'est difficile à rattraper. Elle doit comporter trois étapes. Tout d'abord l'accroche (une question, un chiffre inédit, une anecdote, une citation) permet d'établir le contact avec les auditeurs. Ensuite, l'annonce de l'objectif permet aux auditeurs d'écouter avec un filtre efficace, car ils vont ainsi chercher des informations, des explications précises. Et enfin, il faut indiquer le plan, le chemin par lequel l'orateur compte faire passer les auditeurs pour atteindre son objectif, cela leur évite de suivre à l'aveugle (ce qui est très inconfortable). La conclusion est cruciale, c'est sur cette partie que se termine l'intervention. Il faut récapituler les points clés de l'intervention, et terminer en tenant un propos ouvert.

## En bref : Pour réussir l'épreuve du Grand Oral

---

*Visionner des vidéos de mises en situation :*

- *Bien choisir ses sujets avec méthode*
- *Organiser sa présentation du sujet et préparer l'échange avec le jury*
- *Savoir gérer le stress*
- *Assumer ses difficultés et ses erreurs*
- *Se préparer physiquement (regard, posture, respiration, voix)*
- *S'entraîner au Grand oral*
- *Réviser à J-3 pour être prêt(e) le jour J*

Sources : <https://www.enseignants.hachette-education.com/actualites/en-quoi-consiste-grand-oral-bac>

## 3- LE PROJET & LES QUESTIONS

**Les pages qui suivent sont à compléter**

### Mon projet en enseignement spécifique de 2i2d

**Présentation - Mise en situation - Cahier des charges - Objectifs ... :**

.....  
.....

**Les différents enjeux de ce projet (Les 3 piliers du DD) :**

- Sociétaux : .....
- Environnementaux : .....
- Économiques : .....

**Un résumé de mes tâches collectives et individuelles à réaliser :**

.....  
.....

**Les enjeux déterminés précédemment qui concernent ma (ou mes) tâche(s) :**

.....  
.....

**Dans quel(s) domaine(s) je souhaite orienter mes questions :**

Pour rappel, le projet de 2I2D, d'une durée de 72 heures est une modalité pédagogique qui s'appuie sur un produit innovant en lien avec un thème sociétal :

- Assister l'homme
- Préserver la santé
- Gérer la ville du futur (smart city)
- Favoriser la pratique sportive
- Réduire l'impact environnemental
- Construire les ouvrages de demain
- Améliorer l'efficacité énergétique d'un produit

.....  
.....

## Mes questions - Lien avec mon projet

---

Les questions issues du projet en 2i2d servent de fil rouge lors grand oral, en effet :

- Le jury choisit une question qui sert d'exposé durant le premier temps de l'épreuve,
- La question choisit sert de support d'interaction avec le jury lors du deuxième temps de l'épreuve.

**Rédigez un premier jet de deux questions possibles :**

Question 1 :

.....  
.....

Question 2 :

.....  
.....

**Après réflexion et aide auprès de l'équipe pédagogique, mes parents, mes ami(e)s...**

Mes questions pourraient être :

Question 1 :

.....  
.....

Question 2 :

.....  
.....

**Mes questions validées que je présenterai au jury du Grand Oral sont :**

Question 1 :

.....  
.....

Question 2 :

.....  
.....

## Aide pour créer le plan de ma présentation orale

### Rappels :

**Il est fortement conseillé de prévoir une introduction et une conclusion.**

Elle doit comporter trois étapes. Tout d'abord **l'accroche** (une question, un chiffre inédit, une anecdote, une citation) permet d'établir le contact avec les auditeurs.

Ensuite, **l'annonce de l'objectif** permet aux auditeurs d'écouter avec un filtre efficace, car ils vont ainsi chercher des informations, des explications précises.

Et enfin, il faut **indiquer le plan**, le chemin par lequel l'orateur compte faire passer les auditeurs pour atteindre son objectif, cela leur évite de suivre à l'aveugle (ce qui est très inconfortable).

La **conclusion** est cruciale, c'est sur cette partie que se termine l'intervention. Il faut récapituler les points clés de l'intervention, et terminer en tenant un propos ouvert.

L'introduction	La conclusion
<ul style="list-style-type: none"><li>• amène la question</li><li>• pose clairement la question</li><li>• annonce le plan</li></ul>	<ul style="list-style-type: none"><li>• fait le bilan des recherches</li><li>• répond à la question</li><li>• ouvre de nouvelles perspectives</li></ul>

- Lorsque vous annoncez le plan, vous pouvez recourir à des formules telles que :
  - Tout d'abord nous nous intéresserons...
  - Puis nous étudierons..., avant de montrer que...
- Mettre en évidence la progression de l'exposé.
- Plus encore qu'à l'écrit, vous devez être attentif(ve) aux transitions de manière que votre auditoire comprenne bien la progression de votre présentation.
- Les passages d'une partie à l'autre doivent être ainsi explicités : tout au long de votre présentation, n'hésitez pas à rappeler le fil conducteur en reprenant les mots-clés de la question :
  - Nous venons de voir que...
  - Nous allons maintenant essayer de comprendre comment ce processus...
- Les liens entre les idées d'une partie doivent être clarifiés au moyen de connecteurs logiques : de cause (*car, en effet...*), de conséquence (*donc, c'est pourquoi...*), d'opposition (*mais, cependant...*), de concession (*certes... mais...*), d'addition (*de plus, en outre...*).

### Expressions utiles

Attention à l'erreur commune qui est de démarrer une présentation avec l'adverbe "donc".

Introduction	Commencer la présentation
Je vais vous présenter un travail sur... Je ferai mon exposé en trois points : d'abord je vais vous parler de...ensuite je vous	Commençons par... Je commencerai d'abord par... La première remarque que l'on peut faire est que...

<p>présenterai...puis je voudrais discuter le problème de...  J'aimerais vous parler de...  Cet exposé parle de...  En guise d'introduction...  Je vais vous parler de...  Tout d'abord...  Le sujet que j'ai choisi est...  Mon objectif est de vous démontrer que...  La question que je souhaite aborder...  J'aimerais commencer par...  J'ai choisi de vous parler de...  Cet exposé traite...  Aujourd'hui, j'aimerais vous présenter brièvement...  Le problème que j'aimerais aborder est...  Pour commencer...</p>	<p>D'abord...  Premièrement...  Avant tout...  Il faut tout d'abord rappeler que...  Tout d'abord...  En premier lieu...  Pour commencer...  Nous commencerons par...  J'aimerais commencer par...</p>
<p><b>Continuer, développer</b>  Après avoir traité du problème de...passons à...  Avant de passer au point suivant / à l'étape suivante / au problème de...il faut souligner que...  Passons maintenant à la question de / au problème de...  Je reviendrai plus tard au problème de...»  J'en ai fini avec la question de...passons à...  Comme je l'ai déjà mentionné...  Ceci nous amène à aborder le deuxième point...  Dans la première partie...  En second lieu...  Je vais maintenant passer au point suivant  Je voudrais maintenant continuer avec...  Dans l'étape suivante...  Puis...  Ensuite...  Avant de passer à la troisième partie...</p>	<p><b>Souligner</b>  Il faut souligner que...  N'oublions pas que...  Il faut insister sur le fait que...  Notez bien que...  Je voudrais attirer votre attention sur...  Je voudrais faire une remarque en ce qui concerne...</p>
<p><b>Introduire une opinion personnelle</b>  D'après moi...  Selon moi...  À mon avis...  En ce qui me concerne, je pense que (Personnellement) / (Pour ma part) je pense / crois / trouve / suis persuadé / convaincu que...  Je ne pense / crois pas que...</p>	<p><b>Nuancer une opinion</b>  Il me semble que...  J'ai le sentiment / l'impression que...  Il me paraît possible que...  Je dirais que...</p>
<p><b>Introduire un exemple</b>  Je prendrai, si vous le voulez bien, l'exemple de...</p>	<p><b>Conclure un exposé</b>  En somme...  Pour résumer...</p>

<p>Prenons à titre d'exemple...          Si on prend un cas particulier pour illustrer...          Pour ne prendre qu'un exemple...</p>	<p>En bref...          Finalement...;          Pour reprendre les points principaux...          Mon dernier point porte sur...          En fin de compte...          Pour conclure...          Pour terminer...          En conclusion...          En guise de conclusion...          On peut conclure que...          L'essentiel à retenir est...          Pour finir...          J'aimerais terminer cette présentation en parlant de...          En dernier lieu...</p>
---	---

**Dernière phrase de l'exposé**  
 J'espère que ma présentation vous a montré...  
 Je vous remercie de votre attention et je suis prêt à répondre à vos questions.

## Le plan de mes 2 questions

Pour les 2 questions choisies, je rédige l'introduction, les grandes idées à développer et la conclusion.

### QUESTION 1

**Introduction :**

**Idées à développer :**

**Conclusion :**

Je développe mon argumentation :

**Idée 1 :**

**Idée 2 :**

...

### QUESTION 2

**Introduction :**

**Idées à développer :**

**Conclusion :**

Je développe mon argumentation :

**Idée 1 :**

**Idée 2 :**

...

## Je m'entraîne à l'oral - Questions du jury et réponses possibles

---

## Je suis prêt à passer l'épreuve du Grand Oral si...

---

### La préparation (durée 20 minutes)

Je suis prêt si :

- Je suis capable de recréer le plan de mon exposé pour mes 2 questions.
- Je suis capable d'évacuer le stress en me concentrant sur ma question.
- Je suis prêt à répondre aux questions du jury.

### 1er temps : La présentation de la question choisie par le jury (durée 10 minutes)

Je suis prêt si :

- Je maîtrise mon sujet.
- Je suis capable d'expliquer pourquoi j'ai choisi cette question et je sais en quoi elle suscite l'intérêt.
- Je suis capable de m'exprimer clairement, debout, face à un jury pendant 10 minutes (avec ou sans un support élaboré pendant les 20 minutes de préparation).

### 2ème temps : L'échange avec le jury (durée 10 minutes)

Je suis prêt si :

- Je suis capable de mobiliser rapidement mes connaissances.
- Je suis capable d'écouter et de m'exprimer clairement dans une situation d'échange avec un jury.